

FUNDACJA RODU PRZELASKOWSKICH HERBU SRZENIAWA

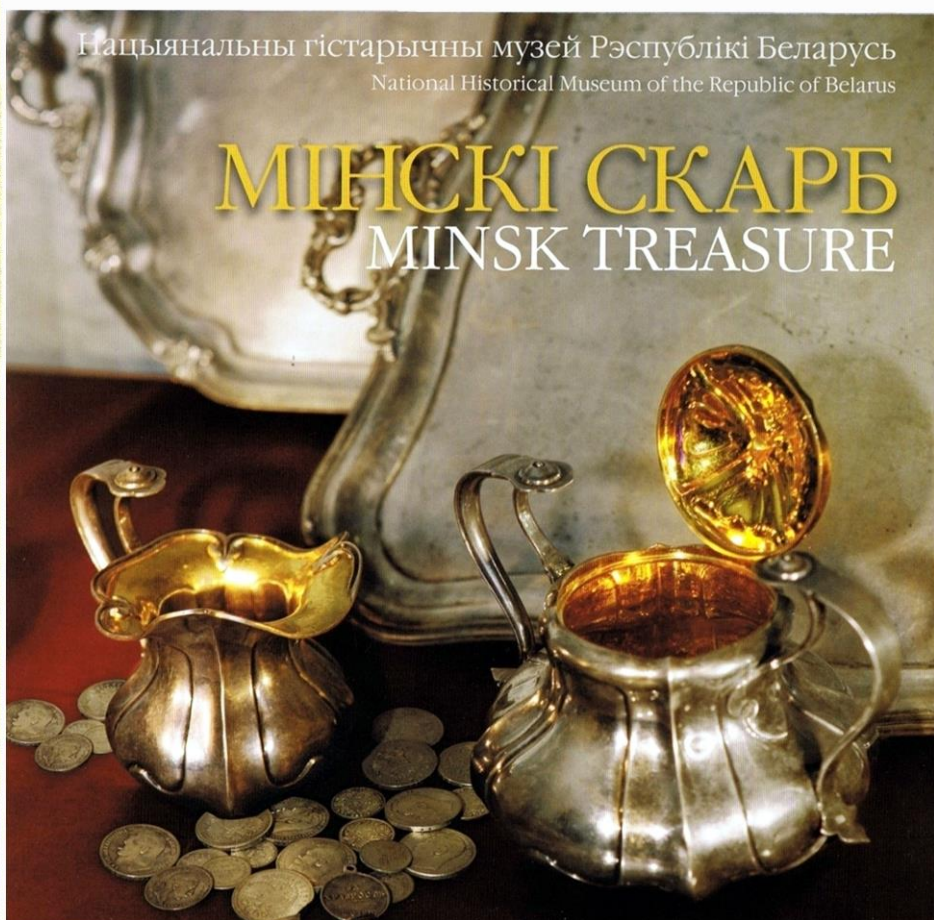


Narodowe Historyczne Muzeum Białorusi

Miński Skarb

Нацыянальны гістарычны музей Рэспублікі Беларусь
National Historical Museum of the Republic of Belarus

МИНСКИ СКАРБ MINSK TREASURE



Najbardziej drogocenny skarb odnaleziony podczas robót ziemnych na terytorium Mińska, ukryty na działce należącej jeszcze jesienią 1918r. do Przelaskowskich i Bojarskich, składający się z 547 srebrnych przedmiotów ważących 13 kg. Wystawiony w muzealnej sali.

Nieoficjalnie nazywany przez mieszkańców Minska „skarbem Przelaskowskich” - patrz Historia Muzeum - część 1 i 4

Na okładce:
Naczynie do śmietany, 1855r. Rosja, Moskwa
Fabryka I. Gubkina.
Srebro, pozłacane.

Cukiernica, 1855r. Rosja, Moskwa.
Fabryka I. Gubkina.
Srebro, pozłacana.

Szkatułka [fragment] XVIIIw.
Zachodnia Europa

Шкатулка. (Фрагмент.) XVIII ст.
Заходняя Еўропа
A casket. (Fragment.) 18th century. West Europe

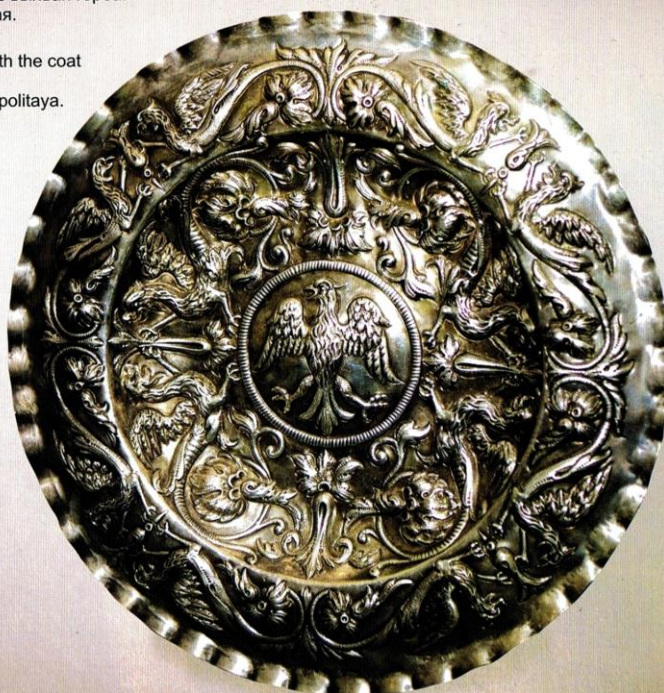
Навокладцы:
Малочнік. 1855 г. Расія, Масква.
Фабрыка І. Губкіна.
Срэбра, залачэнне
Цукорніца. 1855 г. Расія, Масква.
Фабрыка І. Губкіна.
Срэбра, залачэнне

On cover:
A milk jug. 1855. Russia, Moscow.
Manufactory of I. Gubkin
Silver, gilding.
A sugar bowl. 1855.
Russia, Moscow
Manufactory of I. Gubkin
Silver, gilding.



***Ozdobny plater z herbem
XVIII wiek, Polska Rzeczypospolita
Srebro, wytłaczany***

Блюда дэкаратыўнае з выявай герба.
XVIII ст. Рэч Паспалітая.
Срэбра, чаканка
An ornamental plate with the coat
of arms.
18th century. Rech Pospolitaya.
Silver, embossing



Historia Muzeum - tłum. z ang. i biał. - część 1

Białoruś jest jednym z najbogatszych krajów Europy jeżeli chodzi o skarby znalezione na ich terenie. Liczne szlaki handlowe łączące Wschód z Zachodem zostały stworzone już w końcu pierwszego tysiąclecia. Z drugiej strony, liczne wojny, zmiany granic, okupacje, zmuszały ludzi do ukrywania drogocennych rzeczy. Narodowe Historyczne Muzeum w Białorusi ma w swoim posiadaniu 117 kolekcji monet i innych drogocennych przedmiotów. Chronologicznie zawartość tej kolekcji zaczyna się od początku I i II w. kończąc na początku XXw. Pierwsze zabytki zostały wystawione już pod koniec lat 50-tych XX.w. Na przykład kolekcja monet Polskiej Rzeczypospolitej i Rosji XVI i XVIIw., zostały znalezione w pobliżu miejscowości Hreben w wiosce Puchawicze rejon Mińska w 1950r.

*Pierścionki dla serwetek.
2-ga poł. XIXw., Rosja.
Napis „Kaukaz”. Srebro*

*Naczynie do herbatników, 1894r.
Rosja, Moskwa.
Srebro.*



Сухарніца. 1894 г.

Расія, Масква.

Срэбра, штампоўка

Кальцо для сурвэтак.

Другая палова XIX ст. Расія.

Надпіс: «Кавказъ». Срэбра

A biscuit dish. 1894. Russia, Moscow. Silver, punching

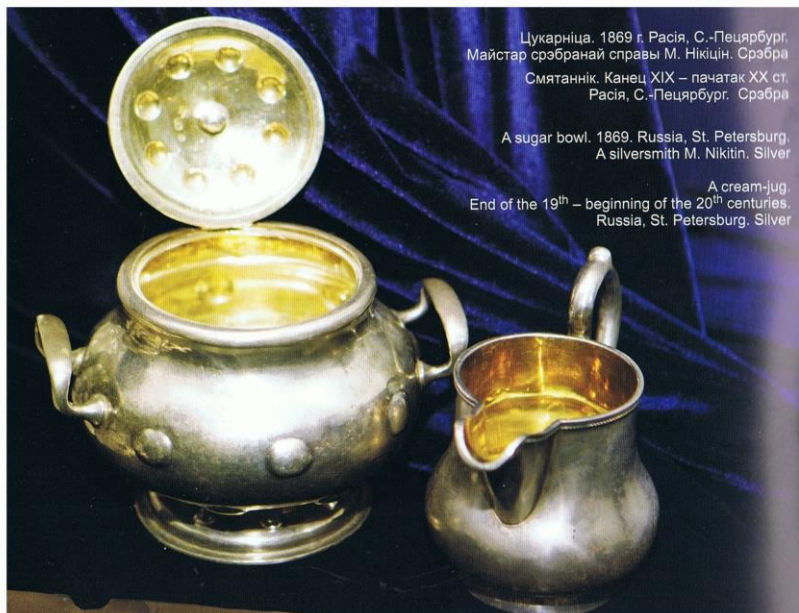
A ring for napkins. 2nd half of the 19th century. Russia. Inscription: "Caucasus". Silver

Historia Muzeum - część 2

Miedziana kolekcja monet z okresu Polskiej Rzeczypospolitej została znaleziona w 1956r. w wiosce Amhovich Sluczarski rejon, koło Mińska. Monety Polskiej Rzeczypospolitej oraz Prus, druga połowa XVIIw., znalezione w 1957r. w wiosce Suchary, Czawyski rejon, woj. mohylewkie. Unikalne skarby rzymskich denarów z I i IIw., 389 denarów z lat panowania rzymskiego imperatora Wespasiana[67-79] i Septimusa Seveusa[193-211]. zostało znalezionych w 1993r. na pograniczu wiosek Malecz i Kabaki, woj.brzeskie[Brest]

*Naczynie do śmietany.
Koniec XIXw. początek XXw.
Srebro. Rosja, S.Petersburg*

*Cukiernica, 1869, Rosja, S.Petersburg
Srebro. Mistrz od srebra M.Nikitin*



Цукарніца. 1869 г. Расія, С.-Пецярбург.
Майстар срэбранай справы М. Нікіцін. Срэбра
Смятаннік. Канец XIX – пачатак XX ст.
Расія, С.-Пецярбург. Срэбра

A sugar bowl. 1869. Russia. St. Petersburg.
A silversmith M. Nikitin. Silver

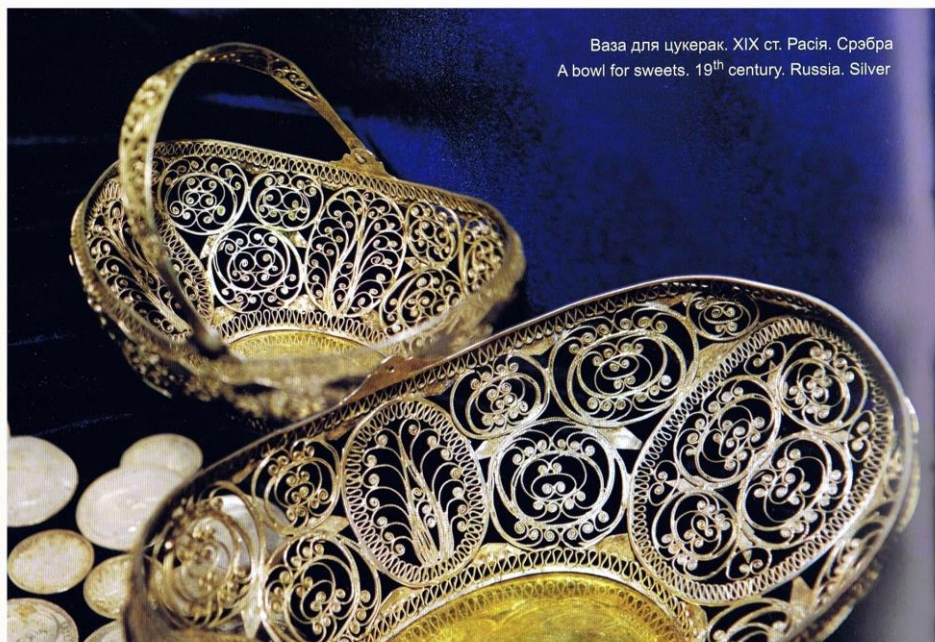
A cream-jug.
End of the 19th – beginning of the 20th centuries.
Russia, St. Petersburg. Silver

Historia Muzeum - część 3

Skarby w Muzeum to głównie monety ale najcenniejsze. Także znaleziono skarby w kwietniu 2000r. obok rzeki Berezyny. Skarb składał się z 10 wag to mierzania srebra i złota, skandynawki miecz, srebrny maszynnik i 290 monet arabskiego kalifa z IXw. Ponad to 200 monet i klejnotów należących do skarbów Dzjagczjanski znalezionych w roku 1957 w miejscowości Kopyl koło Mińska.



*Wazy do cukierków
Srebro, XIXw., Rosja*



Ваза для цукерак. XIX ст. Расія. Срэбра
A bowl for sweets. 19th century. Russia. Silver

Historia Muzeum - część 4

Jednak najbardziej drogocennym skarbem, w którym są monety jak również starożytne przedmioty ze srebra jest skarb Miński. Został on znaleziony przez operatora koparki L.I. Blatuna w dniu 4 sierpnia 1988r. podczas robót ziemnych na skrzyżowaniu ulic Republikańskiej [teraz Haradzki Wał] oraz Wołodarskiej. Skarb był ukryty na terenie Mińska na działce należącej do Gawryła Bojarskiego i Przelaskowskich, którzy mieszkali na tym terenie jeszcze jesienią 1918r. Te starożytne przedmioty pochodzą z okresu końca XVIIw. do początku XXw. W tej kolekcji znajduje się 547 srebrnych przedmiotów o całkowitej wadze 13 kg. wliczając 30 gregorjańskich krzyży 3 i 4 rangi, 12 rosyjskich medali „za odwagę”, 17 medali „za pilność” i medal Witebska „za agriculture” z końca XIXw. oraz 461 różnych oryginalnych monet Imperium Rosyjskiego i Niemiec z końca XIXw. i początków XXw. Ponad to 25 szt. srebrnych lub pozłacanych przedmiotów z zastaw stołowych.

Szkatulka, 1765, Rosja, Moskwa
Mistrz srebrnych prac, A. Iwanow
Srebro, pozłacane.

Monety różnych nominalów
Koniec XIX - początek XXw. Rosja

Шкатулка. 1765 г. Рәсия, Масква.
Майстар сәрэбранай справы А. Іваноу.
Срэбра, залачанне
A casket. 1765. Russia. Moscow.
A silversmith A. Ivanov. Silver, gilding

Манеты рознага наміналу.
Канец XIX – пачатак XX ст. Рәсия
The coins of different face-value.
The end of the 19th – beginning
of the 20th centuries. Russia

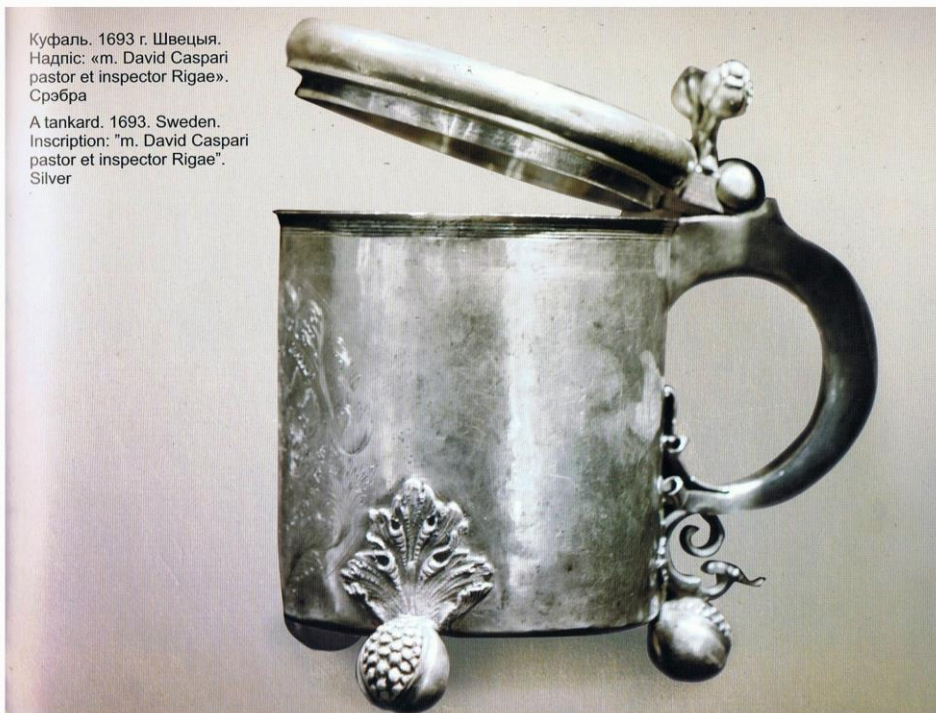


Historia Muzeum - część 5

Najbardziej drogocennymi przedmiotami jest para lichtarzy zrobiona przez znanego mńskiego złotnika B.Topaza w 1873r. Pierwsze prace mistrza zostały wystawione w latach 1860-tych i znajdują się w Moskiewskim Muzeum Historycznym. Ośrodek sztuki srebra skupiał się w 18 - 19w. w Moskwie i S. Petersburgu, Minsk był reprezentowany mistrzów A. Nikitina, A.Jasinow, A. Polozow oraz A. Iwanowa. Cukiernica i naczynie do śmietany wykonano w „Gubkina” przedsiębiorstwie znajdującym się w Moskwie, lata 1841 do 1855: to były lata kiedy fabryka dostarczała przedmioty ze srebra dla osób honorowo utytułowanych.

***Kufel. 1693r. Szwecja
Napis „m. Dawid Caspari
pastor et inspektor Rigae”
Srebro***

Куваль. 1693 г. Швеция.
Надпись: «m. David Caspari
pastor et inspektor Rigae».
Срѣбра
A tankard. 1693. Sweden.
Inscription: "m. David Caspari
pastor et inspektor Rigae".
Silver



Historia Muzeum - część 6

***W połowie XVIIw. jubilerzy Zachodniej-Europy wykonali szkatułkę z napisem, iż był to prezent dla księżniczki Katarzyny Bakariny-Mengleriwskiej, córki gurizińskiego poety Aleksandra Chawchawadze.
Srebrne platery ozdobne wykonane w Polskiej Rzeczypospolitej i Niemczech z XVIIIw..
Wiele historycznych monet oraz kufel wykonany w Rydze w 1693r. na boku znajduje się umieszczony medal opisujący szwedzkiego króla Carola X Gustawaf1622-1660}.***

***Czarka. Koniec XVIIIw.
Srebro, Moskwa, Rosja.***

***Czara. Druga połowa XVIIIw.
Rosja, Moskwa,
Srebro, wykute.***

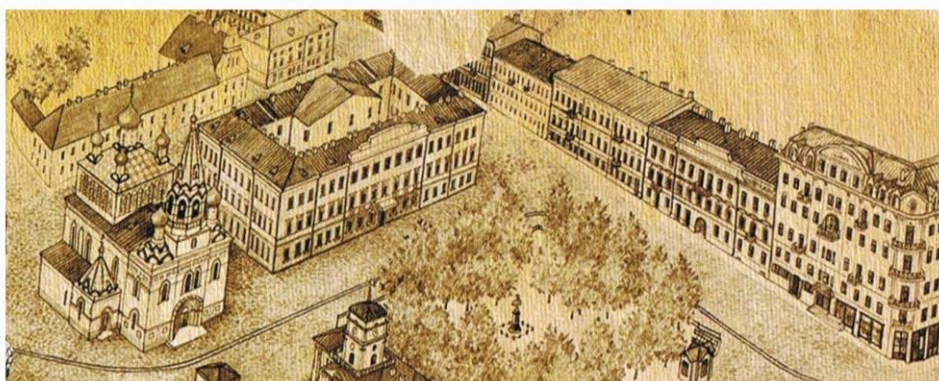
Чара. Другая палова XVIII ст. Расія, Масква. Срэбра, чаканка
A goblet. 2nd half of the 18th century. Russia, Moscow.
Silver, embossing

Чарка. Канец XVIII ст. Расія, Масква. Срэбра
A wine glass. End of the 18th century.
Russia, Moscow. Silver



*Szkatulka, XVIIIw.
Srebro, zach.Europa*

Шкатулка. XVIII ст. Заходняя Еуропа. Срэбра
A casket. 18th century. West Europe. Silver

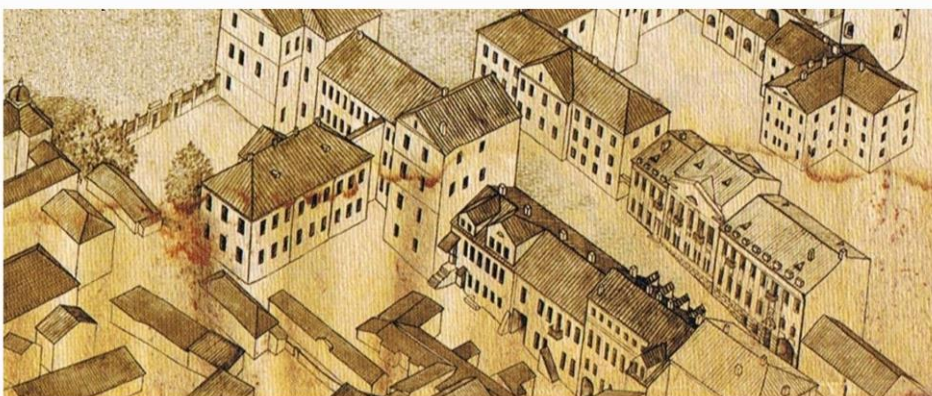


*Talerz, początek XIXw.
Srebro, Rosja, S.Petersburg*

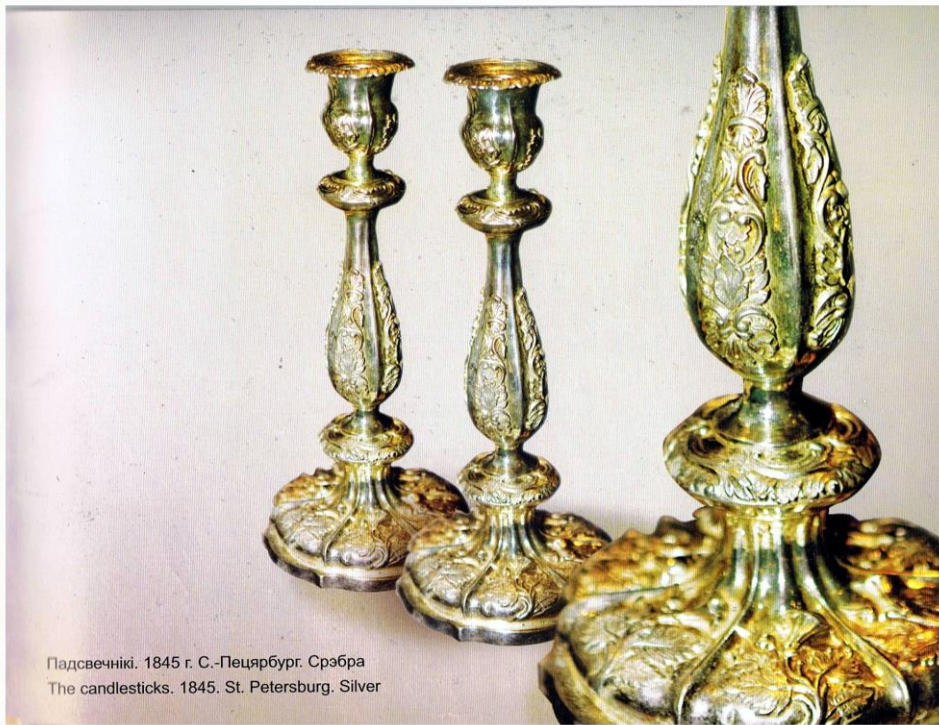
*Naczynie do śmietany, 1855r. Rosja, Moskawa.
Fabryka I.Gubkina.
Srebro, pozłacane.*

Талерка. Пачатак XIX ст. Расія, С.-Пецярбург. Срэбра
A plate. Beginning of the 19th century.
Russia, St. Petersburg. Silver

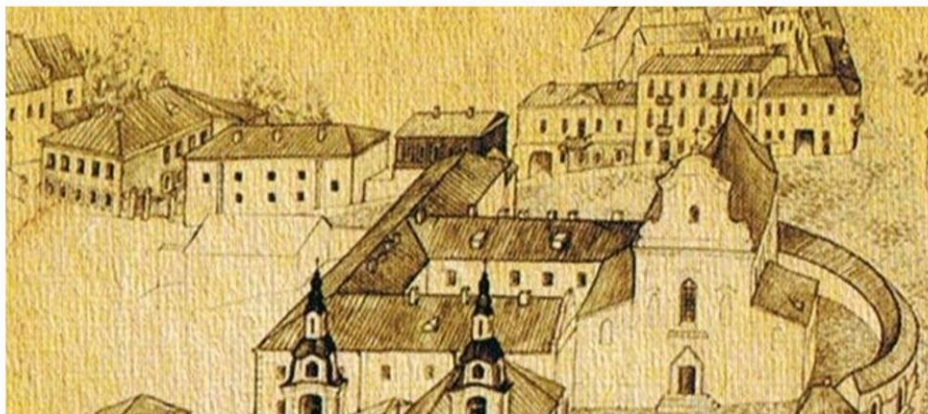
Малочнік. 1855 г. Расія, Масква.
Фабрыка І. Губкіна.
Срэбра, залачэнне
A milk jug. 1855. Russia, Moscow.
Manufactory of I. Gubkin.
Silver, gilding



*Świecezniki. 1845r. S.Petersburg,
Srebro, Rosja*



Падсвечнікі. 1845 г. С.-Пецярбург. Срэбра
The candlesticks. 1845. St. Petersburg. Silver



Świecznik, 1873r.
Minski mistrz od złota i srebra B. Topaz
Srebro, wykuty

Ozdobna płyta, XVIIIw.
Niemcy, Srebro

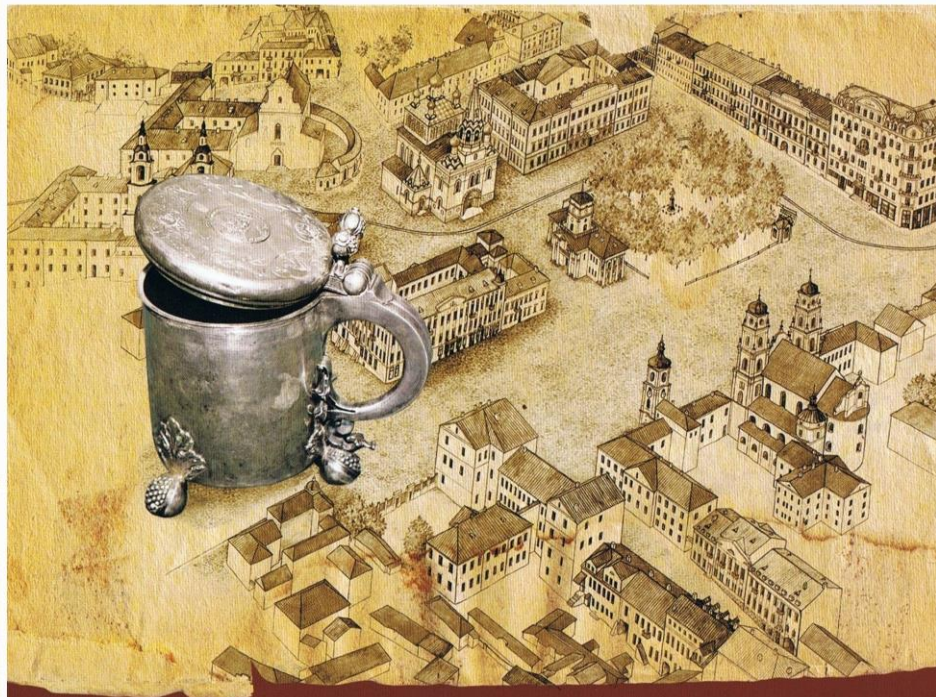


***Taca. Połowa XIXw.
Rosja, Moskwa.
Fabryka I.Gubkina
Srebro.***

Паднос. Сярэдзіна XIX ст. Расія, Масква.
Фабрыка І. Губкіна.
Срэбра

A tray. The middle of the 19th century.
Russia, Moscow.
Manufactory of I. Gubkin.
Silver





Выдаецца пры падтрымцы Міністэрства культуры Рэспублікі Беларусь

Навукова-папулярнае выданне

Мінскі скарб
Альбом
На беларускай і англійскай мовах

Пераклад на англійскую мову Н. Ф. Квасавец

Кіраўнік праекта: Н. У. Кальмага
Укладальнікі: А. В. Касімава, А. І. Ладзісаў
Рэдактар С. А. Ішчанка

Фота: В. Л. Леанідаў
Дызайн: В. Л. Дубоўскі, В. М. Паўлава
Камп'ютарная падрыхтоўка: В. М. Паўлава, М. І. Лазук
Малюнак В. Цярэшчанка

ISBN 978-985-6802-40-2

Падпісана ў друк 14.12.2009.
Папера мелаваная. Друк афсетны.
Ум. друк. арк. 2,4. Ул.-выд. арк. 2,0.
Наклад 1000. Замова № 4371.

Выдавецтва ЗАТ «Юніпак»
ЛІ № 02330/0150278 ад 03.05.2008.
Вул. Кастрычніцкая, 19, Мінск, 220030, Рэспубліка Беларусь.
Тэл./факс: 227-54-87, 227-13-37.
ТАА «Творчая майстэрня Аргс-Графікс»
ЛП № 02330/0494193 ад 03.04.09г.
Вул. Жылуновіча, 15, к. 402, Мінск, 220026, Рэспубліка Беларусь.

© Нацыянальны гістарычны музей Рэспублікі Беларусь, 2009
© В. Л. Леанідаў, фота, 2009
© А. В. Касімава, А. І. Ладзісаў, тэкст, 2009
© Афармленне. ЗАТ «Юніпак», 2009

Łukasz[1983] Przelaskowski zwiedzając Minsk na zaproszenie członków rodu w sierpniu 2013r. odwiedził Narodowe Historyczne Muzeum gdzie spotkał się z przedstawicielką dyrekcji od której uzyskał informacje ze zdjęciami oraz opisem „Skarbu Minskiego”. Skarb został odnaleziony w trakcie robót ziemnych w 1988r. na terenie Minska, na działce na której jeszcze w 1918r. mieszkali Przelaskowscy. Więcej Historia Muzeum - część 1 i 4.